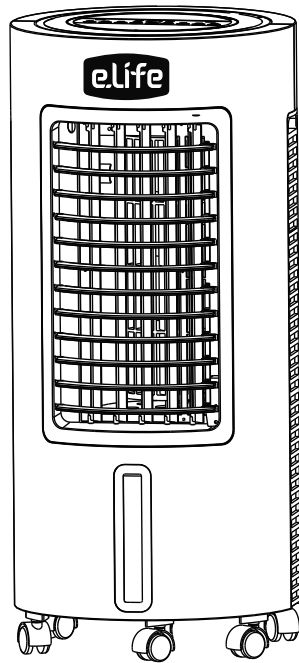




# 사용설명서

LAC-600(전기냉풍기)



## 목차

안전을 위한 주의사항 .....	2.3
제품 특징점 .....	4
제품구조도 .....	5
동작준비 .....	5
각 부분의 조작 및 동작하기.....	6
제품관리방법 .....	7
고장진단 및 응급조치 .....	8
제품 규격 .....	8
제품 보증서 .....	9



안전을 위한 주의사항은 사용자의 안전을 지키고 재산상의 손해를 사전에 방지하기 위한 내용입니다. 잘 읽고 올바르게 사용하여 주십시오.

- ◆ 본 제품은 국내용(대한민국)이며, 해외에서는 사용할 수 없습니다.
- ◆ 이 사용 설명서는 제품보증서가 포함되어 있으니 잘 보관하여 주십시오.

## 안전을 위한 주의 사항

전기냉풍기

사용자의 '안전을 위한 주의 사항'은 제품의 재산상의 손해 등 사고의 위험을 미리 막기 위한 것이므로 반드시 지켜주십시오.

- ! 경고** 지시사항을 위반할 시 심각한 상해나 사망이 발생할 가능성이 있는 경우.
- ! 주의** 지시사항을 위반할 시 경미한 상해나 물적 손해가 발생할 가능성이 있는 경우.
- ⊘ 금지를 나타냅니다.
- ⊘ 분해 금지를 나타냅니다.
- ⊘ 접촉 금지를 나타냅니다.
- ⊘ 낙수 금지를 나타냅니다.
- ⊘ 온도 금지를 나타냅니다.
- ⚡ 반드시 지켜야 할 것을 나타냅니다.
- ⚡ 전원 플러그를 콘센트에서 반드시 뽑을 것을 나타냅니다.

**! 경고/주의** 아래의 내용을 잘 읽고 올바르게 사용해 주십시오.

<p>당사가 지정한 수리기술자 이외에는 절대로 분해, 수리, 개조하지 마십시오. (화재, 감전, 고장, 상해의 원인이 됩니다.)</p> 	<p>전원코드를 임의로 늘리거나 연장코드를 사용하지 마십시오. 또한 콘센트나 플러그가 고장났거나 연결부위가 느슨한 경우에는 사용하지 마십시오. (화재 및 누전의 위험이 있습니다.)</p> 	<p>공기배출구에 핀, 막대기, 동전 등 이물질을 넣지 마십시오. (특히 어린이는 주의시켜 주십시오. 또한 감전 및 제품 파손의 원인이 됩니다.)</p> 
<p>접지 단자가 있는 220V 전용콘센트를 사용하십시오. (감전 및 화재의 원인이 됩니다.)</p> 	<p>전원플러그를 무리하게 구부리거나 무거운 물건에 눌러 부서지지 않도록 하십시오. (코드가 손상되어 화재, 감전의 원인이 됩니다.)</p> 	<p>연기가 나거나 이상한 냄새가 날 때는 즉시 전원플러그를 빼고 서비스센터로 연락하십시오. (그대로 사용하면 화재, 감전의 원인이 됩니다.)</p> 
<p>전원코드를 연장하여 사용할 경우 반드시 250V 15A 이상의 콘센트에 단독으로 꽂아 사용하여 주십시오. (화재의 원인이 됩니다.)</p> 	<p>환기가 잘 되지 않는 밀폐된 장소에서 오랫동안 냉풍기를 사용하지 마십시오. (산소 부족이나 제온전하로 인하여 심각한 위험에 처할 수 있습니다. 취침 중에는 환기를 위해 창문을 열어 두십시오.)</p> 	<p>책상이나 테이블 위에 올려놓고 사용하지 마십시오. 반드시 바닥에 놓고 사용하십시오. (제품이 떨어져 고장을 일으키거나 사람이 다칠 수 있습니다.) 물탱크에 물이 채워진 상태에서 이동할 때에는 천천히 이동하여 주십시오. (물이 넘칠 수 있습니다.)</p> 
<p>본체에 가까이 스프레이 캔이나 헤어스프레이 등을 놓지 마십시오. 또 인화성 위험물 (신나, 가솔린 등) 가까이에서는 사용하지 마십시오. (화재 발생의 원인이 됩니다.)</p> 	<p>습기가 많은 곳이나 금속가루 등이 날리는 장소, 먼지가 많은 장소에서는 절대 사용하지 마십시오. (금속가루, 먼지, 습기 등이 필터 내부에서 쇼트를 일으켜 화재나 고장의 원인이 됩니다.)</p> 	<p>사용하는 동안 물탱크 안의 물을 깨끗하게 유지 시키려면, 물을 자주 교환하여 주십시오. (오랫동안 물을 교환하지 않을 경우 물이 오염될 수 있습니다.)</p> 

## 안전을 위한 주의 사항

전기냉풍기

<p>제품을 이동할 때는 반드시 전원플러그를 콘센트에서 뽑고 이동하여 주십시오. (화재 및 감전의 원인이 됩니다.)</p> 	<p>젖은 손으로 전원코드, 콘센트 등을 만지지 마십시오. (감전 사고의 원인이 됩니다.)</p> 	<p>제품 위에 수건, 옷 기타 천 등을 걸어 놓지 마십시오. (천이 감겨 들어가 고장의 원인이 되어 날개가 구속되어 발열로 인한 화재의 원인이 됩니다.)</p> 
--	--	---

**!** 경고/주의 아래의 내용을 잘 읽고 올바르게 사용해 주십시오.

<p>가까이에서 오랜 시간 사용하지 마십시오. (수면시 밀폐된 공간에서 장시간 사용시 질사의 우려가 있으므로 어린이, 환자, 노약자에게는 더욱 좋지 않습니다.)</p> 	<p>사용 중이나 사용 직후에는 본체의 전면부, 송풍 출구 등의 손이 닿지 않게 하여 주십시오. (특히, 작동 중에는 어린이가 손가락을 넣지 않도록 각별히 주의바랍니다. 또한 부상당할 위험이 있습니다.)</p> 	<p>AC 220V 이외에서는 사용하지 마십시오. (화재, 감전 및 고장의 원인이 됩니다.)</p> 
<p>제품을 사용하지 않거나 청소시에는 전원 플러그를 반드시 콘센트에서 빼주십시오. (부상이나 화재, 절연열화에 의한 감전, 누전 및 화재의 원인이 됩니다.)</p> 	<p>변형, 변색, 변질이 되는 물질을 1M이상 거리를 유지하여 주십시오. (화재 및 물질 손상의 원인이 됩니다.)</p> 	<p>제품에 심한 충격을 가하지 마십시오. (내부 냉매회로/생각시스템 고장의 원인이 될 수 있습니다.)</p> 
<p>경사진 곳, 테이블 모서리 등 쉽게 넘어질 수 있는 곳에서 사용하지 마십시오. (냉풍기가 넘어지면 물이 넘쳐 흐르므로 파손 및 상해의 원인이 됩니다.)</p> 	<p>제품은 반드시 수평으로 설치하고 어린이나 유아가 만지지 못하도록 하십시오. (제품은 벽면에서 30cm이상 충분히 떨어진 곳에 설치하십시오.)</p> 	<p>오랫동안 사용하지 않을 때는 전원플러그를 빼시고 물탱크에 남아있는 물을 완전히 비운 다음 보관하여 주십시오.</p> 

- 사용중 이상이 발생하였을 경우에는 전원 플러그를 콘센트에서 뺀 후 가까운 당사 판매점이나 소비자 보호센터로 문의하여 주십시오.
- 전원코드가 파손된 경우에는 위험이 생기지 않도록 하기 위하여 당사 소비자보호센터나 판매점에 의뢰하여 코드를 교환하십시오.

## 제품 특징점

전기냉풍기

- 스타일리쉬한 디자인의 타워팬 냉풍기
- 물 기화냉각방식 채용
- 동급대비 최각 냉각효율의 마스터 쿨
- 음이온 기능
- 3단계 풍속조절기능(약/중/강)
- 수면모드 기능
- 2중필터 채용으로 필터 항균기능 및 간편한 필터세척
- 이동이 편리한 이동바퀴 장착
- 타이머기능
- 물탱크 용량 및 수위표시창
- 좌우풍향 자동회전으로 더 넓은 면적을 시원하게
- 원터치 간편버튼

### 기화냉각이란?

액체가 수증기로 변하면서 열을 흡수하여 주변에 냉각되는 현상으로 예를 들어 젖은 손을 선풍기에 대면 매우 차가워지는 현상을 기화냉각현상이라고 합니다.

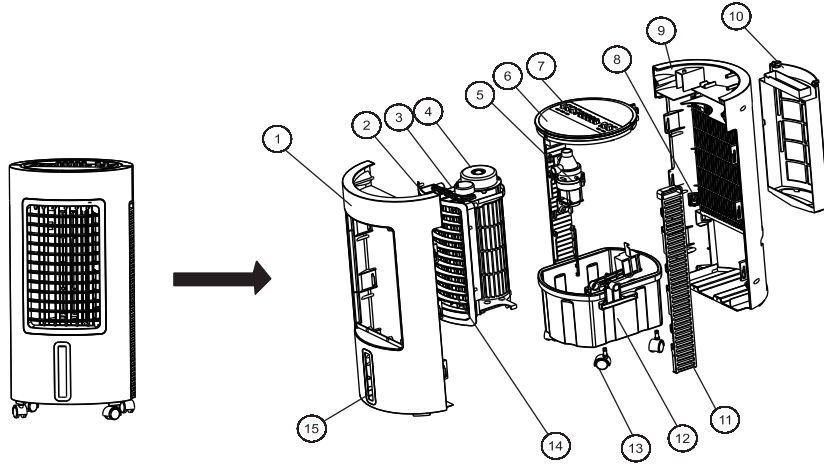
냉풍기에 장착된 기화냉각판을 수조의 물이 순환하면서 적시게 되며 기화냉각판 사이로 외부 공기가 유입되면서 자연 증발할 때 발생하는 냉각현상으로 차가운 바람이 생성되는 자연친화적 냉각방식입니다.

에어컨처럼 인체유해한 프레온가스를 사용하지 않고 자연현상을 최대한 활용하여 아주 시원하고 강력한 바람을 만들어 드립니다.

## 제품 구조도

전기냉풍기

### 본체 구조도



- ① 전면부 커버
- ② 공기 송풍구
- ③ 공기 덕터
- ④ 모터
- ⑤ 분무기(옵션)
- ⑥ 앞면부 패널

- ⑦ 버튼 조작부
- ⑧ 전원 입력부
- ⑨ 후면부 커버
- ⑩ 후면부 필터
- ⑪ 측면 커버

- ⑫ 물탱크
- ⑬ 바퀴
- ⑭ 수평날개
- ⑮ 수위표시부

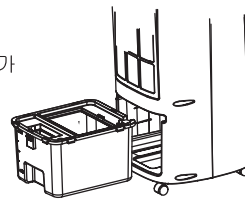
## 동작 준비

1. 제품을 상자를 위쪽으로 당겨서 꺼내시고 바닥에 놓으십시오.
2. 약세사리 부품이 동일한지 확인하십시오.
3. 제품을 바닥에 놓으시고 조립할 바퀴를 꺼냅니다.
4. 브레이크가 있는 바퀴는 앞쪽 구멍에 삽입하시고 브레이크가 없는 바퀴는 나머지 구멍에 삽입합니다.
5. 제품 뒷면에 있는 물탱크를 열어서 수위선까지 깨끗한 물을 채워주십시오.

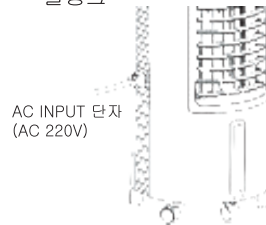
### 참고 :

- 1). 본 제품은 물탱크에 물과 얼음을 함께 사용은 가능하지만 냉매팩은 사용할 수가 없습니다.
- 2). 오랫동안 물탱크 안에 물이 있으면 먼지나 오물이 생길 수 있으므로 자주 물을 교환하여 주십시오.
- 3). 물이 수위 최소 수준보다 낮으면 “삐삐”경보음이 울리면서 표시등이 깜박이고, 물 수위가 정상이면 표시등이 꺼집니다.
6. 전원은 AC 220V에서만 동작하고 전원을 넣으면 “삐” 소리가 나면서 전원대기 상태로 됩니다.

**참고 : 냉풍(Cool)동작시 물탱크에 물이 없거나 부족하면 소음이 심하므로 물탱크에 물을 채워주십시오.**



물탱크



AC INPUT 단자 (AC 220V)

## 각 부분의 조작 및 동작하기

전기냉풍기

### 버튼식 조작 및 표시 판넬

### 원격조정기



\* 본 제품(냉풍기)의 판넬 버튼식이며, 버튼을 눌러서 기능을 선택합니다.

\* 원격 조정기의 조작방법도 본체의 판넬과 동일합니다.(건전지는 “AAA”형 2개)-별매품

주의 : 냉풍기를 이동하실 때에는 반드시 전원플러그를 뺀 다음 이동손잡이를 이용하여 천천히 옮겨 주십시오.(물탱크 안에 물이 있으면 물이 넘칠 수 있으니 주의바랍니다.)

#### ■ 전원연결 및 동작하기

1. 본 제품은 AC 220V 전용 제품입니다.
2. 전원플러그를 AC 220V 전용 콘센트에 바르게 꽂아 주십시오.
3. 전원 플러그를 꽂으면 본체에서 “삐삐”소리가 울리면서 전원 대기상태로 됩니다.
4. [전원]버튼을 누르면 전원이 들어오면서 잠시후 기본 동작이 시작됩니다.

#### ■ 바람의 속도 동작하기

1. 본 제품은 3단계의 바람세기를 선택할 수 있습니다.
2. [풍속]버튼을 누를때마다 바람세기가 “약/중/강”으로 선택하실 수 있습니다.

#### ■ 냉풍(Cool)기능 동작하기

1. 물탱크에 수위 눈금에 “Max”가 되지 않도록 물을 넣어 주십시오.
2. 물탱크에 물이 없거나 수위 눈금에 “Min”이하이면 본 제품에서 “삐삐”소리가 울리면서 냉풍 표시부가 깜빡거립니다. 이때는 물을 채워주시기 바랍니다.
3. [냉풍]버튼을 누르면 물탱크의 물이 상하로 순환하여 더욱 시원한 냉풍효과를 느낄 수 있습니다.

참고 : 1.물탱크에 얼음과 함께 넣으시면 더욱 냉풍 효과를 느낄 수 있습니다.

2. 물탱크에 물이 오랫동안 있으면 먼지 및 오물이 생길 수 있으므로 자주 물을 갈아 주시기 바랍니다.

3. 물탱크에는 정화된 물을 사용하여야 물비린내 냄새가 안납니다. 지하수나 일반 정화가 안된 물을 사용하면 물탱크에서 비린내 냄새가 날 수 있습니다.

#### ■ 음이온(Ionizer) 기능 동작하기

[음이온]버튼을 누르면 음이온을 방출하여 살균 및 공기정화하여 쾌적한 환경을 조성합니다.

#### ■ 좌우 회전(Swing) 동작하기

[회전]버튼을 누르면 좌우 120도 회전하면서 구석구석까지 시원하게 하여줍니다.

참고 : 상하날개는 수동으로 환경에 맞추어 조절하여 사용하십시오.

#### ■ 타이머(Timer) 동작하기

[타이머]버튼을 누를때마다 “1시간-24시간” 타이머를 설정하실 수 있습니다.

(예 : 타이머를 1시간 설정하면 1시간 후 자동적으로 전원대기 상태로 전환됩니다.)

주의 : 1. 특히 어린이와 수면 중인 사람에게 바람을 직접 쐬이지 않도록 하십시오. 저체온으로 인해 감기에 걸리거나 위험에 처할 수 있습니다.

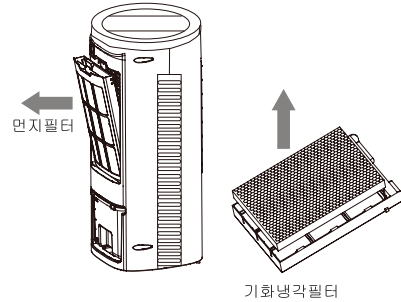
2. 밀폐된 장소에서는 수면 중에 장시간 사용을 피하여 주십시오.

## 제품 관리 방법

전기냉풍기

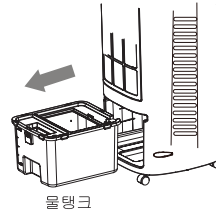
### ■ 먼지필터 및 기화냉각필터 청소하기

- 부드럽고 깨끗한 공기 배출을 위하여 먼지나 다른 이물질이 부착되지 않도록 한 달에 한 번은 청소해 주시기 바랍니다.
- 후면부 커버(먼지필터)분해하기 위하여 스크루를 풀고 앞으로 당겨 분리하여 주십시오.
- 후면부 커버(먼지필터)에서 기화냉각필터를 분리하여 주십시오.
- 진공청소기나 부드러운 솔로 가볍게 청소하여 주십시오.
- 일코올, 산성 등의 화학제품은 절대 사용하지 마십시오.
- 기화냉각필터는 깨끗한 물에 행군 다음 완전히 건조시켜 사용하여 주십시오.



### ■ 물탱크 청소하기

- 그림과 같이 물탱크를 빼내어 분리하여 부드러운 천이나 중성세제를 이용하여 물때를 제거하여 주십시오.
- 물탱크에 물을 오래 두면 세균이 증식하거나 냄새가 날 수 있으므로 이주일에 한번 씩 물을 교환하거나 세척하여 주십시오.
- 일주일 이상 사용하지 않을 때에는 위생을 위해 반드시 물탱크의 물을 비워주십시오.



### ■ 본체 청소하기

- 본체의 청소는 눈으로 보이는 외관만 하시고 분리하지는 마십시오.
- 물이나 중성세제 등을 부드러운 천에 적셔 오염된 부분을 중심으로 닦아 주십시오.
- 벤젠 등 유기용제는 절대 사용하지 마십시오.
- 본체 청소시 제품 틈새 및 송풍구에 물이 들어가지 않도록 주의하시기 바랍니다.
- 청소를 한 후 마른 걸레를 이용하여 기기의 물기를 완전히 제거하여 주십시오.
- 장시간 보관하실 때에는 비닐봉지 등에 넣은 다음 습기가 없는 건조한 곳에 보관하여 주십시오.

**참고 :** 청소 전 반드시 전원코드를 콘센트로 부터 뽑아주시고, 기기 내부의 청소는 당사 고객센터로 문의하여 주십시오.

## 고장 진단 및 응급조치

전기냉풍기

제품이 고장났다고 생각될 경우 다음 증상을 확인하십시오.  
만일 다음 사항으로 조치가 안될 경우에는 가까운 당사 판매점이나 소비자보호센터로 문의하  
요 주십시오.

증상	원인	조치방법
제품이 동작 되지 않아요	<ul style="list-style-type: none"> <li>● 전원플러그가 콘센트에 확실하게 꽂아 있습니까?</li> <li>● 송풍구의 틈새에 이물질이 끼어있지 않나요?</li> <li>● 먼지 필터에 이물질이 끼어있지 않나요?</li> </ul>	<ul style="list-style-type: none"> <li>● 전원플러그가 콘센트에 확실하게 꽂아 주십시오.</li> <li>● 송풍구에 이물질을 제거하여 주십시오.</li> <li>● 먼지필터를 세척해 주십시오.</li> </ul>
냉풍 기능이 되지 않아요.	<ul style="list-style-type: none"> <li>● 물탱크에 올바르게 장착되어 있나 요.</li> <li>● 물탱크에 물이 부족하지 않나요?</li> </ul>	<ul style="list-style-type: none"> <li>● 물탱크의 수위선에 맞추어 물을 채운 다음 물탱크에 제 위치에 장착하여 주 십시오.</li> </ul>
풍량조절이 안되요.	<ul style="list-style-type: none"> <li>● 조절모터의 고장</li> </ul>	<ul style="list-style-type: none"> <li>● A/S센터로 연락하여 주십시오.</li> </ul>
소음 및 진동이 크다.	<ul style="list-style-type: none"> <li>● 이물질이 끼어 있지 않나요?</li> <li>● 모터 및 송풍날개 이상이 있나 요?</li> </ul>	<ul style="list-style-type: none"> <li>● 이물질을 제거하여 주십시오. 필요한 경우 분해하지 마시고 A/S로 연락.</li> <li>● A/S센터로 연락하여 주십시오.</li> </ul>
리모콘이 작동되지 않는다.	<ul style="list-style-type: none"> <li>● 거리가 너무 멀지 않습니까?</li> <li>● 건전지가 소모되었거나 제대로 조립이 되었습니까?</li> <li>● 형광 삼파장 영향을 받지 않습니까</li> </ul>	<ul style="list-style-type: none"> <li>● 좀더 가까운 거리에서 동작합니다.</li> <li>● 건전지 교환 및 제대로 조립하여 사 용바랍니다.</li> <li>● 삼파장 영향이 없는 곳에서 사용바랍니다.</li> </ul>

※ 사용도중 기능상의 오동작(또는 이상표시)이 발생할 시 전원코드를 전원 콘센트에서  
제거후 5-10초 경과 후 다시 꽂아 주십시오.

## 제품 규격

품명	냉풍기
모델명	LAC-600
최대 풍속/사용면적	650 m <sup>3</sup> /h, 6-7.5평
최대 용량/사용시간	8L/8시간
소비전력	60W
정격전압	AC 220V,60Hz
중량	약 6.0Kg
제품 크기	310mm(W) x 310mm(D) x 700mm(H)

참고 : 본 제품의 디자인과 성능은 예고없이 변경될 수 있습니다.  
설명서에 사용되는 삽화는 생산되는 모델과 약간 다를 수 있습니다.



## 제품 보증서

수리를 의뢰할 때는 구입일지가 기재된 본 보증서를 제시해야 서비스를 받을 수 있으므로 잘 보관하시기 바랍니다.

제 품 명		모 델 명		제조번호
전기냉풍기		LAC-600		
고 객	성명		전화	
	주소			
판매원	명칭		전화	
	주소			
판매일				
보증 책임자	명칭	롯데알미늄(주)	전화	1577-7818
	주소	서울시 동작구 보라매로5길51,10층(롯데타워)		

### ■ 무료 서비스

구입 후 1년(제품보증기간) 이내에 제품이 고장난 경우에만 무료서비스를 받을 수 있습니다. 일반 제품을 영업용으로 전환하여 사용할 경우의 보증기간은 반으로 단축 적용됩니다.

### ■ 유상서비스(고객 비용부담)에 대한 책임

서비스 신청시 다음과 같은 경우는 무상서비스 기간내라도 유상 처리됩니다.

1. 제품내에 이물질(물,음료수, 커피,장난감 등)하여 고장이 발생하였을 경우
2. 제품을 떨어뜨리거나, 충격으로 인하여 제품 파손 및 기능상의 고장이 발생하였을 경우
3. 시너, 벤젠 등 유기용제에 의하여 외관 손상 및 변형이 발생하였을 경우
4. 본제품 정품이 아닌 제품 또는 부속품을 사용하여 제품 고장이 발생할 경우
5. 사용전압을 맞지 않은 상태에서 사용하여 제품 고장이 발생하였을 경우
6. 고객이 제품을 임의로 분해하여 부속품의 분실 및 파손되었을 경우
7. 천지지변(낙뢰, 화재, 풍수해, 가스, 염해, 지진 등)에 의해 고장이 발생하였을 경우
8. 본 제품 사용설명서내에 "안전을 위한 주의사항" 을 지키지 않아 고장이 발생하였을 경우
9. 기타 고객과실에 의하여 고장이 발생하였을 경우



저희 회사는 전국 각 곳에 소비자 보호센터를 설치, 운영하고 있습니다. 사용중에 불편한 점이 있으시면 구입하신 대리점이나 가까운 소비자 보호센터에 연락주시면 성심껏 도와드리겠습니다. 고장신고를 하시기 전에 다시 한번 이 사용설명서를 잘 살펴보시기 바랍니다.

---

**고장** 신고를 하실 때에는 제품의 모델명, 고장상태 및 주소, 성명, 전화번호, 위치를 정확히 알려 주시고 담당자의 소속, 성명을 알아두시면 편리합니다.

---

## ■ 대표 전화: 1577-7818

A/S주소 : 서울시 금천구 가산디지털 2로 187(가산동)



**롯데알미늄(주)**

서울시 동작구 보라매로5길51,10층(롯데타워)